



ZPRÁVA O ČINNOSTI MĚSTSKÉHO ÚŘADU, ORGANIZAČNÍCH SLOŽEK A PŘÍSPĚVKOVÝCH ORGANIZACÍ ZA ROK 2014

VYPRACOVAL: MAREK MAŘÍK, TAJEMNÍK MěÚ BENÁTKY N. JIZ.
Telefon: 326 375 315, Fax: 326 316 605, E-mail: marik@benatky.cz

Přílohy:

- 1. Organizační schéma Města Benátky nad Jizerou***
- 2. Organizační schéma MěÚ Benátky nad Jizerou***
- 3. Plnění rozpočtu města***
- 4. Soupis investičních a neinvestičních akcí***

O B S A H

I.	–	POSTAVENÍ A PŮSOBNOST MĚSTSKÉHO ÚŘADU.....	3
II.	–	ORGANIZAČNÍ STRUKTURA MěÚ.....	4-11
	–	TAJEMNÍK.....	4
		ODBORY MěÚ.....	4-11
	–	SEKRETARIÁT.....	4-6
	–	SPRÁVA MAJETKU A ROZVOJE MĚSTA.....	7-8
	–	FINANČNÍ A PLÁNOVACÍ ODBOR.....	8-9
	–	ODBOR VNITŘNÍCH VĚCÍ, ŠKOLSTVÍ A KULTURY.....	9-10
	–	ODBOR VÝSTAVBY A ÚZEMNÍHO PLÁNOVÁNÍ.....	11
III.	–	ORGANIZAČNÍ SLOŽKY MĚSTA.....	12-13
	–	MĚSTSKÁ KNIHOVNA.....	12-13
	–	MĚSTSKÁ PRÁDELNA.....	13
IV.	–	PŘÍSPĚVKOVÉ ORGANIZACE MĚSTA.....	13-17
	–	MĚSTSKÉ CENTRUM KOMPLEXNÍ PÉČE.....	13-14
	–	SPRÁVA MĚSTSKÝCH LESŮ.....	14-15
	–	TECHNICKÉ SLUŽBY MĚSTA.....	15-16
	–	SPRÁVA SPORTOVNÍCH ZAŘÍZENÍ.....	16-17

I. POSTAVENÍ A PŮSOBNOST MĚSTSKÉHO ÚŘADU

Postavení a působnost městského úřadu upravuje zákon o obcích a zvláštní zákony. Městský úřad plní úkoly v oblasti samostatné i přenesené působnosti. Jeho vztahy k orgánům upravuje zákon o obcích. Městský úřad je orgánem Města Benátky nad Jizerou a plní tyto úkoly:

A) Samospráva – samostatná působnost

Do samostatné působnosti obce přísluší spravování záležitostí, které jsou v zájmu obce a jejich občanů, obec pečuje v souladu s místními předpoklady a zvyklostmi o vytváření podmínek pro rozvoj sociální péče a pro uspokojování potřeb bydlení, ochrany a rozvoje zdraví, dopravy a spojů, výchovy a vzdělávání, celkového kulturního rozvoje a ochrany veřejného pořádku, je povinna pečovat o zachování a rozvoj majetku obce.

Povinnosti obce jsou zajišťovány cílevědomým a odpovědným rozhodováním zastupitelstva a rady města, podporované činností komisí rady a výborů zastupitelstva. Naplnění schválených záměrů volených orgánů zajišťují výkonné orgány města - městský úřad, příspěvkové organizace (právnícké osoby, které nevytvářejí zisk) a organizační složky města (bez právní subjektivity). Příspěvkové organizace a organizační složky zřizují územní správní celky k plnění svých úkolů, zejména k hospodářskému využívání svého majetku a k zabezpečení veřejně prospěšných činností.

B) Státní správa – přenesená působnost, pověřený úřad

Městský úřad Benátky nad Jizerou je pověřeným obecním úřadem. Pověřený obecní úřad je ten úřad, který vedle přenesené působnosti vykonává v rozsahu jemu svěřeném zvláštními zákony přenesenou působnost ve správním obvodu určeném prováděcím právním předpisem. Při své činnosti se řídí zákony a ostatními obecně závaznými předpisy a v jejich mezích usneseními vlády a směrnicemi ústředních orgánů státní správy.

- vykonává přenesenou působnost ve věcech, které stanoví zvláštní zákony, v základním rozsahu podle § 61 odst.1 písm. a) zákona o obcích, ve správním obvodu, který je vymezen územím města Benátky nad Jizerou – *Benátky nad Jizerou I, II, III, Kbel, Dražice*
- vykonává funkci **matričního úřadu** podle zvláštních právních předpisů ve správním obvodu, který je vymezen územím těchto obcí: *Benátky nad Jizerou, Kochánky, Mečeříž, Předměřice nad Jizerou, Tuřice, Horní Slivno, Dolní Slivno, Sedlec, Zdětín, Sojovice, Skorkov*
- vykonává funkci **stavebního úřadu** podle zvláštních právních předpisů ve správním obvodu, který je vymezen územím těchto obcí: *Benátky nad Jizerou, Sedlec, Zdětín, Kochánky, Kostelní Hlavno, Sudovo Hlavno, Hlavenec, Dolní Slivno, Horní Slivno, Chotětov, Hřívno, Skorkov, Sojovice, Předměřice nad Jizerou, Tuřice, Mečeříž*
- vykonává přenesenou působnost ve věcech, které stanoví **přestupkový zákon** č. 200/1990 Sb. ve znění pozdějších předpisů, na základě uzavřených veřejnoprávních smluv: *Dolní Slivno, Horní Slivno, Kochánky, Mečeříž, Předměřice nad Jizerou, Sedlec, Skorkov, Sojovice, Tuřice, Zdětín*

Počet obcí ve správním obvodu našeho pověřeného úřadu je celkem 14 a 6 jejich místních částí kromě Benátek nad Jizerou.

Na výkon přenesené působnosti ve správní oblasti pověřeného úřadu Benátky nad Jizerou poskytuje stát příspěvek, to znamená, že stát nehradí v plné výši výdaje spojené s výkonem činnosti pověřeného úřadu.

PŘEHLED VÝŠE STÁTNÍHO PŘÍSPĚVKU ZA POSLEDNÍCH 5 LET				
Rok 2010	Rok 2011	Rok 2012	Rok 2013	Rok 2014
6,229.600,- Kč	5,157.400,- Kč	4,494.600,- Kč	5,815.300,- Kč	5,865.300,- Kč

II. ORGANIZAČNÍ STRUKTURA

TAJEMNÍK

Tajemník je odpovědný za plnění úkolů městského úřadu v samostatné i přenesené působnosti starostovi obce.

Tajemník zejména:

- zúčastňuje se zasedání Zastupitelstva a Rady města s hlasem poradním, plní úkoly uložené mu jednacími řády orgánů města a usneseními Zastupitelstva a Rady města
- podepisuje rozhodnutí a jiná opatření vyplývající z výkonu státní správy ve věcech přenesené působnosti svěřené úřadu, není-li k tomu oprávněn jiný zaměstnanec úřadu
- podepisuje písemnosti vyhotovené úřadem při plnění úkolů samostatné působnosti obce, přičemž zavazovat obec může, je-li k tomu oprávněn dle zákona, vnitřním předpisem nebo pověřen příslušným orgánem města
- navrhuje radě organizační řád úřadu a jeho změny, včetně změn organizační struktury úřadu
- rozhoduje o koncepčních opatřeních týkajících se výkonu státní správy
- vydává spisový, skartační, pracovní řád úřadu a další vnitřní předpisy nutné k zajištění chodu úřadu
- na základě rozhodnutí zastupitelstva řídí a kontroluje organizační složky města - městskou knihovnu, prádelnu a provozní skupinu
- zajišťuje a plní úkoly vyplývající ze zákona č. 312/2002 Sb., o úřednících ÚSC
- plní úkoly statutárního orgánu zaměstnavatele podle zvláštních předpisů vůči zaměstnancům zařazených v MěÚ
- uzavírá a ukončuje pracovní poměr se zaměstnanci zařazenými v MěÚ, rozhoduje o jejich platovém zařazení, o výši jejich osobních příplatků a o poskytnutí odměn
- vymezuje práva, povinnosti a odpovědnost vedoucích odborů a zaměstnanců úřadu
- projednává se zaměstnanci způsob zvyšování jejich kvalifikace
- rozhoduje při kompetenčních sporech mezi odbory úřadu a zajišťuje koordinaci jejich činnosti
- přiměřenou a zákonnou formou podává informace občanům a zástupcům sdělovacích prostředků o činnosti MěÚ

ODBORY MěÚ

SEKRETARIÁT

Personální obsazení:

- **Mgr. Jitka Krejčíková, referent právních a pracovních – právních vztahů**
- **Lucie Krátká, sekretářka starosty**
- **Dana Drábková, sekretářka místostarosty a tajemníka - ½ úvazek**
- **Ing. Renata Kosinová, finanční referent**
- **Alena Poláková, referent sociální péče a zdravotnictví**
- **JUDr. Petr Drábek, externí právník (pondělí a středa)**
- **Pavel Tirpák, správce počítačové sítě**

Náplň činnosti:

- **působnost v oblasti samosprávy** - administrativa a sekretariát starosty, místostarosty a tajemníka; smluvní vztahy; personalistika; evidence právních předpisů; tvorba obecně závazných vyhlášek a nařízení města; bezpečnost práce na městském úřadě; administrativa spojená se zasedáními Zastupitelstva a Rady města; zahraniční vztahy; vymáhání pohledávek (ve spolupráci s finančním odborem); hlášení městským rozhlasem; žádosti, stížnosti a podněty občanů; organizačně zabezpečuje bezplatné odborné praxe studentů škol na MěÚ; správa počítačové sítě a programového vybavení; evidence dopravy služebních vozidel; právní pomoc jednotlivým odborům
- příprava a zpracování žádostí o dotace z různých zdrojů (kraj, ministerstva, operační programy EU, fondy, nadace, a jiné); zpracování vyúčtování a závěrečných zpráv k poskytnutým dotacím
- kontrolní činnost – finanční kontrola (vnitřní kontrolní systém, veřejnosprávní kontrola)

- **sociální péče a zdravotnictví** - poradenství v sociální oblasti, komunitní plánování sociálních služeb, veřejné opatrovnictví, sepisování žádosti pro zvláštní příjemce důchodu, spolupráce s Městským centrem komplexní péče, servis pro klienty v sociálních bytech a v ubytovně pro bezdomovce
- **působnost v oblasti přenesené působnosti pověřeného úřadu** - přestupková agenda spojená s přestupkovou komisí, spolupráce s Policií ČR, soudy a dalšími orgány státní správy; zajištění voleb do Evropského parlamentu a komunální volby

Rekapitulace činností (počet):

Zasedání Zastupitelstva města	
Pracovní schůzky	4
Veřejné zasedání	6
Počet usnesení	120
Zasedání Rady města	
Zasedání RM	20
Počet usnesení	454
Výbory a komise města	
Finanční výbor	4
Kontrolní výbor	3
Komise pro občanské záležitosti	6
Komise pro výstavbu a územní rozvoj	1
Komise pro vnější vztahy, informatiku a propagaci	0
Komise pro dopravu a bezpečnost	3
Komise pro spolky a sport	1
Komise pro kulturu a památky	3
Komise školská	1
Komise místního hospodářství, podnikání a život. prostředí	3
Komise zdravotní a sociálních věcí	2
Komise bytová	5
Komise přestupková, komise na ochranu veřejného pořádku	11
Komise pro mládež, volný čas a rodinu	2
Centrální evidence smluv	
Počet uzavřených smluv – kupních, nájemních, o dílo, mandátních, darovacích, o zřízení věcného břemene aj.	164
Personální smlouvy	
Dohody o pracovní činnosti	5
Dohody o provedení práce	69
Pracovní smlouvy	2
Žádosti v oblasti samosprávy	199
Evidence objednávek	294
Úřední deska	
Majetek města	57
Stavební úřad	26
Státní instituce	69
OZV	1
Ostatní	23
Roční zpráva o kontrole	1
Veřejnosprávní kontroly na Město a MěÚ (provedené jinými kontrolními subjekty)	5
Finanční kontroly (vykonané pracovníky MěÚ)	
Veřejnosprávní	7

Vnitřní	2
Podané žádosti o dotaci	9
- z toho přidělené	6
- žádosti, o kterých dosud nebylo rozhodnuto (MŠMT)	1
Přestupky	164
Posudky	170
Vedení spisů pro osoby zbavené způs. k právním úkonům	4
Sepisování žádostí pro zvláštní příjemce důchodu	2
Žádosti pro osoby se zdr. pojištěním, příspěvek na péči, mobilitu	49
Standartizovaný záznam o klientovi v nepříznivé živ. situaci	12

Městský kamerový dohlížecí systém – MKDS:**Personální obsazení:**

- *Sylvie Kunová, operátorka*
- *Marie Kašparová, operátorka*
- *Kateřina Štýbrová Podráská*

Náplň činnosti:

- monitorování veřejných prostranství ve městě a tím přispívání k odhalování přestupků, trestných činů a jiných narušování veřejného pořádku a také k dopadení či usvědčení jejich pachatelů. Včasným odhalením protiprávního jednání, nebo jen podezřením z tohoto jednání, může kamerový pracovník přispět k tomu, že k porušení zákona nedojde, nebo škody na životě či majetku nejsou žádné či jen minimální.
- monitoring veřejných prostranství slouží k odhalování přestupků nejen na úseku dopravy, ale zejména proti veřejnému pořádku dle zákona i vyhlášek města a k odhalování trestných činů
- „preventivní sledování“ tzn. např. pohyb osob mezi vozidly na parkovišti, závadové osoby (opilci, bezdomovci atd.) na veřejném prostranství atd.
- spolupráce s MO Policie ČR – hlásí zjištěné události a poznatky, které jsou následně vyhodnocovány
- monitorování je prováděno pokud možno tak, aby záznam mohl být použit jako důkaz. Např. při dopravním přestupku je dobře zaznamenáno místo, vozidlo, čas – v rámci možnosti jeho RZ, osoba řidiče. Obecně – je zaznamenáno protiprávní jednání, osoba pachatele, jeho pohyb atd.

Rekapitulace činností (počet) MKDS za období od 1.1.2014 do 31.12.2014:

statistika	I.	II.	III.	IV.	V.	VI.	VII.	VIII.	IX.	X.	XI.	XII.	celkem
dopravní nehody	0	0	0	0	0	0	0	0	0	0	0	0	0
dopravní přestupky	2573	2894	3254	1429	1255	1445	1333	1454	1073	792	3215	2069	22 786
spolupráce s Policií ČR	7	5	1	5	5	4	2	1	1	1	1	2	35
volné pobíhání psů	77	113	74	41	46	52	43	54	57	65	85	41	748
veřejné pohoršení	81	101	134	76	55	83	95	143	55	85	123	82	1 113
znečištění veř. prostr.	115	159	120	73	55	66	55	59	26	34	74	49	885
trestné činy	4	3	5	5	5	2	2	1	0	1	1	2	31
závady na komunikacích	0	2	0	1	4	1	1	0	1	0	3	2	15
celkem událostí	2857	3277	3588	1630	1425	1653	1531	1712	1213	978	3502	2247	25 613

SPRÁVA MAJETKU A ROZVOJE MĚSTA

Personální obsazení:

- *Ing. Alena Kratochvílová, vedoucí*
- *Martin Ječný, referent*
- *Roman Bárta, referent*
- *Miroslav Kochman, referent životního prostředí - 1/2 úvazek*
- *Ing. Lucie Benešová, referent životního prostředí - 1/2 úvazek*
- *Jana Carvová, referent správy bytového fondu*
- *Jarmila Kopalová, referent*

Náplň činnosti:

- **působnost v oblasti samosprávy** - analytická a kontrolní činnost; správa a údržba majetku města (administrativní i realizační); příprava a realizace investičních akcí včetně výběrových řízení; dotační agenda; správa bytových a nebytových prostor v majetku města; evidence, koupě, prodeje, směny a pronájmy pozemků v majetku města; výkopová povolení a povolení k záboru pozemků; umístění reklamních zařízení; komplexní zajišťování veškerých oprav na majetku města; evidence majetku ve správě města včetně pravidelné inventarizace; evidence poplatků ze psů; evidence poplatků za komunální odpad
- spolupráce s příspěvkovými organizacemi města
- **působnost v oblasti přenesené působnosti pověřeného úřadu** - vykonává státní správu svěřenou mu podle zákona o ochraně přírody a krajiny, o ochraně zemědělského půdního fondu, o rybářství, o lesích, o myslivosti, o odpadech, o ochraně ovzduší, o vodách, o vodovodech a kanalizacích, na ochranu zvířat proti týrání, veterinárního zákona, o rostlinolékařské péči; zajišťuje agendu povodňové komise obce s rozšířenou působností a povodňové komise města Benátky nad Jizerou; zajišťuje odpadové hospodářství města mimo správy místního poplatku za komunální odpad; zajišťuje projednávání hodnocení vlivů staveb na životní prostředí a integrovaného povolení podle příslušných předpisů; vyjadřuje se k vyhlásování chráněných území, památných stromů a jejich ochranných pásem; agenda výherních hracích přístrojů, včetně vydávání rozhodnutí; vydává rozhodnutí o zvláštním užívání komunikací

Rekapitulace činností (počet):

Zajištění projektové dokumentace	15
Zajištění geologických průzkumů, měření radonu, geodetických zaměření, měření hluku	5
Žádosti o územní rozhodnutí, stavební povolení, kolaudaci, demolici, udržovací a stavební práce včetně vyjádření dotčených orgánů státní správy, správce sítí, Památkového ústavu Praha, výpisů z EN atd.	26
Podání žádostí o dotace	5
Výběrová řízení	14
Větší investiční akce - jednání s dodavateli, příprava smluv, evidence smluv a faktur, přejímka povrchů po opravách komunikací, předávání stavenišť, vytyčování sítí, kontrolní dny, technický dozor investora atd.	25
Pronájmy společenských místností	91
Zajištění předepsaných revizí	122
<i>z toho:</i>	
<i>hasicí přístroje</i>	57
<i>elektrozařízení</i>	16
<i>zabezpečovací zařízení</i>	12
<i>výtahy</i>	8
<i>komíny</i>	2
<i>plynové zařízení</i>	8

<i>jevištní tahy</i>	<i>0</i>
<i>hrací prvky</i>	<i>19</i>
Povolení na výherní hrací přístroje (rozhodnutí)	8
Kontroly provozoven s výherními hracími automaty	0
Převod pozemků do majetku města	8
Odstranění vraků os. vozidel	3
Povolení překopů komunikací	22
Povolení užívání veřejného prostranství	16
Zábor veřejného prostranství	16
Evidence malých zdrojů znečištění	5
Odstranění nepovolené skládky odpadů	0
Povolení ke kácení stromů	7
Souhlasy s vynětím ze ZPF	14
Povolení na veřejnou hudební produkci	7
Bytové hospodářství	
Změny ve smlouvách nájemních na byty	7
Upomínky za neplacení nájemného	76
Platební výměr - poplatek TKO	72
Platební výměr - poplatek ze psů	7
Návrh na nařízení exekuce	26
Vydané platební rozkazy	10
Prodej bytových jednotek	0

FINANČNÍ A PLÁNOVACÍ ODBOR

Personální obsazení:

- *Bc. Jana Košťálová, vedoucí - referent správy rozpočtu*
- *Jaroslava Trpišovská, finanční referent - hlavní účetní, mzdová účetní*
- *Iveta Soukupová, finanční referent - pokladní*

Náplň činnosti:

- komplexní vedení účetnictví, rozpočty sledování a plánování, pokladní a bankovní agenda, daňová oblast, platy, odměny a odvody, pohledávky a závazky, kontrolní činnost
- provádí vyúčtování všech došlých dotací včetně dotací od Středočeského kraje
- poskytuje a sleduje půjčky z fondů
- zpracovává statistické výkazy o nemocnosti, platech, majetku, o čerpání prostředků ze zahraničí
- zpracovává tabulky finančního vypořádání se státním rozpočtem
- zpracovává přiznání k silniční dani
- zpracovává přiznání k dani z převodu nemovitostí
- zpracovává přiznání k dani z příjmů právnických osob za město Benátky nad Jizerou
- zpracovává roční vyúčtování daně z příjmu fyzických osob ze závislé činnosti
- zpracovává ročně mzdové a evidenční listy všech pracovníků
- spolupracuje s exekutorem při vymáhání pohledávek
- zadává pojištění majetku města
- vystavuje potvrzení pro účely sociálních dávek a úvěrů a potvrzení o bezdlužnosti vůči městu
- náhrady mzdy – přílohy k žádostem o dávky nemocenského pojištění (ošetřovné, neschopnosti)
- zpracovává daňové přiznání k DPH – čtvrtletní, evidence záznamní povinnosti
- účtuje o položkách PAP (Pomocný analytický přehled)

Rekapitulace činností (počet):

Došlé faktury	2 172
Vydané faktury	872

Vnitřní doklady	1 799
Bankovní výpisy	1 291
Zpracování mezd	1 178
Počet zdravotních pojišťoven	5
Půjčky z fondu rozvoje bydlení	1
Upomínky - vydané faktury, půjčky	44
Pomocný analytický přehled PAP	63 231
Pokladna – výdaje (Kč/položek)	1 215 194,-/662
Pokladna – příjem (Kč/příjmové doklady)	2 195 597,-/3 037
Přílohy k žádostem o dávky nem. pojištění	16
Kontrola položek k záznamní povinnosti DPH	9 844
Potvrzení o bezdlužnosti	28

ODBOR VNITŘNÍCH VĚCÍ, ŠKOLSTVÍ A KULTURY

Personální obsazení:

- Marie Khýnová, vedoucí
- Světoslava Marešová, referent podatelny
- Jana Gocová, referent podatelny
- Ivana Šnýdrová, matrikářka
- Blanka Poláková, referent evidence obyvatel a matrikářka
- Dana Drábková, kulturní referent - 1/2 úvazek

Náplň činnosti:

- **působnost v oblasti samosprávy** - kultura, školství, předarchivní a spisová služba
kultura: příprava, organizace, realizace a propagace kulturních akcí pořádaných městem, měsíční aktualizace společenské nabídky, zpracování Kalendáře kulturních, sportovních a společenských akcí, vedení agendy komise pro kulturu a památky, aktualizace internetových stránek města, zpracování podkladů pro Zpravodaj Benátecka
školství: zajišťování správy školského rejstříku, příprava podkladů pro zřizování a slučování škol a školských zařízení, vedení agendy školské komise a školských rad, organizace konkurzních řízení na obsazení funkcí ředitelů škol a další činnosti, které vyplývají ze zákona č. 561/2004 Sb., o předškolním, základním, středním, vyšším odborném a jiném vzdělávání (školský zákon), ve znění pozdějších předpisů a dalších souvisejících zákonů pro město jako zřizovatele škol
podatelna a výpravna: spisová služba a předarchivní péče o dokumenty, příprava skartačního řízení, obsluha telefonní ústředny, poskytování informací a tiskopisů občanům, vedení knihovny úřadu, evidence přijatých faktur, evidence pošty pro osoby s trvalým pobytem Zámek 49, evidence docházky, objednávky a evidence vzdělávacích akcí pro zaměstnance, zveřejňování informací na úředních deskách, vedení skladu kancelářských potřeb, vydávání rybářských lístků, poskytování informací podle zákona č. 106/1999 Sb., evidence ztrát a nálezů
- **působnost v oblasti přenesené působnosti pověřeného úřadu** - výkon státní správy na úseku matriky a evidence obyvatel - vedení matričních knih pro správní obvod Benátek nad Jizerou, ověřování (vidimace a legalizace), vyřizování žádostí o uzavření manželství, žádostí pro církevní sňatky, zápisy do matričních knih, do zvláštní matriky, vydávání oddacích listů, rodných listů, úmrtních listů, změny jména a příjmení, určení otcovství souhlasným prohlášením rodičů, vedení evidence obyvatel, zajišťování změn trvalého pobytu, správa registru adres, poskytování údajů z informačního systému evidence obyvatel, vedení správních řízení na zrušení údajů o trvalém pobytu, vedení a aktualizování seznamu voličů

Rekapitulace činností (počet):

Kultura - akce	
Novoroční ohňostroj, Koncert skupiny Nezmaři, Ples města, Sportovec roku, Benátecký pohár, Beseda s Janou Šulcovou a Renatou Drössler, Prvomájový jarmark, Benátecký hrozen, Kinematograf bratří Čadíků (4 představení), Zámecké slavnosti, Posezení s burčákem, Benátky filmových amatérů, Setkání se seniory (4x), koncerty vážné hudby (10x), Benátecký advent 2014 s rozsvícením vánočního stromu, divadelní představení „Tři bratři v nesnázích aneb podivná rodinka“ a Blázinec v 1. poschodí“, Koncert k výročí 17. listopadu.	
Podatelna, Výpravna	
Zapsané dokumenty v podacích denících	7 258
Vypravené dopisy	17 047
Datové schránky	
Příchozí dokumenty	1 651
Odchozí dokumenty	1 427
Vystavené rybářské lístky	102
Úsek matriky	
Sňatky	98
z toho s cizincem	10
z toho církevní	0
Zápisy v matričních knihách	
- kniha manželství	98
- kniha narození	2
- kniha úmrtí	47
Duplikáty matričních dokladů	28
Doklady pro cizinu	3
Změna jména nebo příjmení	11
Změny v opise matrik	45
Určení otcovství	33
Ověření podpisů a listin	1 065
Potvrzení ze sbírek listin	0
Zvláštní matrika Brno	6
Správní řízení prominutí dokladů	11
Volba druhého jména	0
Žádost žen o příjmení v mužském tvaru	0
Povolení sňatku – jiné vhodné místo, čas	5
Nahlížení do matrik	0
Počet obyvatel k 31. 12. 2014 celkem	7 077
z toho Benátky nad Jizerou I	2 338
Benátky nad Jizerou II	3 661
Obodř	243
Dražice	393
Kbel	442
Počet změn celkem	697
přihlášení	228
odhlášení	125
stěhování v rámci obce	187
narození	87
úmrtí	70
Zrušení trvalého pobytu ve správním řízení	32
Poskytnutí údajů z informačního systému	11

ODBOR VÝSTAVBY A ÚZEMNÍHO PLÁNOVÁNÍ

Personální obsazení:

- *Karel Dvořák, vedoucí*
- *Lenka Tichá, referent*
- *Marta Veverková, referent*
- *Dana Červenková, referent*
- *Lucie Novotná, referent (od 26.6. nástup po rodičovské dovolené)*
- *Ing. arch. Jan Foit, externista – architekt města (pouze středy)*

Náplň činnosti:

- výkon státní správy na úseku stavebního úřadu, mimo Benátek i pro dalších 14 obcí
- správní řízení jsou vedena zejména podle zákona č. 500/2004 Sb., správní řád a zákona č. 183/2006 Sb., stavební zákon, který platí od 1.1. 2007
- evidence popisných čísel
- tvorba nového územního plánu města
- velký počet podání na stavebním úřadě přetrvává, od 1.1. do 31. 12. měl stavební odbor celkem 1336 podání
- centrální registr tzv. RÚIAN - zadávání identifikačních údajů o dokončených stavbách, číslech popisných a evidenčních

Rekapitulace činností (počet):

VYDANÁ SPRÁVNÍ ROZHODNUTÍ A OPATŘENÍ	
Stavební povolení	31
Územní rozhodnutí a územní souhlas	130
Kolaudační rozhodnutí + kolaudační souhlas	67
Souhlas s užíváním stavby	67
Spojené územní a stavební povolení	29
Rozhodnutí různá	33
Veřejnoprávní smlouva	1
Prodloužení lhůty	29
Ohlášení stavby	14
Územně plánovací informace	1
Ohlášení odstranění stavby a rozhodnutí	10
Pasporty staveb	37
Souhlas s rozdělením geometrických plánů	65
Ohlášení změny užívání stavby	6
Udělené pokuty/celková částka (Kč)	2
Přidělení čísla popisného	6
Odvolání proti rozhodnutí stavebního úřadu	2
Spojený územní souhlas a ohlášení	39
Celkem	570

III. ORGANIZAČNÍ SLOŽKY MĚSTA

Město Benátky nad Jizerou zřídilo zřizovacími listinami 2 organizační složky jako zařízení bez právní subjektivity

MĚSTSKÁ KNIHOVNA Lidická 43, 294 71 Benátky n. Jiz.

Personální obsazení:

- *Stanislava Čákorová, vedoucí*
- *Ilona Honcová*
- *Iveta Podolská (4 hodinový pracovní úvazek)*
- *Eliška Pekařová - infocentrum*

Náplň činnosti – knihovna:

- vkládání starých a nových svazků do elektronického katalogu, vyřazování a běžné knihovnické práce
- akce pro veřejnost – spolupráce hlavně se základními a mateřskými školami, pořádání besed na dané téma
- sestavuje a tiskne propagační publikace pro potřeby infocentra
- služby veřejnosti – veřejný internet, fax, e-mail, skenování, laminování, psaní dokumentů, tvorba plakátů apod.
- příspěvky a zajišťování inzerce pro Zpravodaj Benátecka

Náplň činnosti – Infocentrum:

- CZECH POINT - vydávání výpisů z Katastru nemovitostí, Trestního, Živnostenského a Obchodního rejstříku, Registr řidičů, výpis ze seznamu kvalifikovaných dodavatelů, registr účastníků provozu MAISOH, výpis z Insolvenčního rejstříku, datové schránky, konverze dokumentů
- prodej propagačních materiálů (brožur, pohledů, turistických známek, map, upomínkových předmětů)
- poskytování informací (turistika, jízdní řády, telefonní čísla, ubytování, stravování, databáze firem a úřadů)
- pobočka knihovny – půjčování knih, prodej vstupenek na městské akce (divadlo, ples, koncert)
- služby veřejnosti – fax, tisk, kopírování, skenování, laminace, veřejný internet
- zajišťování prohlídek vyhlídkové věže kostela
- obsluha úschovny kol pro cyklisty

Rekapitulace činností (počet):

KNIHOVNA	
Svazky knih	27 071
Výpůjčky	49 769
Čtenáři – registrovaní	837
Přirůstky knih	915
Úbytky knih	492
Akce pro veřejnost (školy, MŠ, děti a mládež)	73
Návštěvníci knihovny	18 238
Návštěvníci volných míst Úřadu práce	49
Návštěvy internetu	798
Černobílý tisk a kopírování	7 989
Barevný tisk	400
Fax	14
Laminace	335
Skenování	200
INFOCENTRUM	
CZECH POINT - výpisy	562

Černobílý tisk a kopírování	4 144
Barevný tisk	142
Návštěvy internetu	93
Fax	23
Skenování	442
Návštěvy vyhlídkové věže kostela	1 258
Návštěvníci infocentra	4 646

MĚSTSKÁ PRÁDELNA

Osvobozených politických vězňů 241, 294 71 Benátky n. Jiz.

Personální obsazení:

- Ivana Černíková, vedoucí
- Helena Víchová, prادلena

Náplň činnosti:

- praní prádla pro vlastní potřebu - město, organizační složky města a příspěvkové organizace města
- praní prádla pro soukromé subjekty - zdravotnictví, hotely a ubytovny, restaurace, firmy aj.

Rekapitulace činnosti:

celkové příjmy	851 133,- Kč
----------------	--------------

K 31.12.2014 ukončena činnost prádelny jako organizační složky města a od 1.1.2015 převedena pod příspěvkovou organizaci Městské centrum komplexní péče.

IV. PŘÍSPĚVKOVÉ ORGANIZACE MĚSTA

Město Benátky nad Jizerou zřídilo zřizovacími listinami 7 příspěvkových organizací jako zařízení s právní subjektivitou. Statutárním orgánem příspěvkové organizace je ředitel, kterého jmenuje a odvolává zřizovatel

MĚSTSKÉ CENTRUM KOMPLEXNÍ PÉČE

Náměstí 17. listopadu 593, 294 71 Benátky n. Jiz.

Příspěvková organizace města od 1.1.2009

Motto: „Sociální a zdravotní služby se dotýkají široké veřejnosti v každém období života, nikdo z nás neví, kdy i pro něho budou potřebné a umožní mu žít v prostředí svého domova“

Ředitelka: Bc. Emilie Kalová

Počet zaměstnanců: 20

Náplň činnosti:

Domov pro seniory (kapacita 30 obytných jednotek, 40 klientů - 1 a 2 lůžkové pokoje):

- pobytová sociální služba zajišťující péči o potřeby klienta a jeho domácnost
- od 1.1. 2007 nepřetržitá péče 24 hodin denně
- úhrada za služby v domově pro seniory dle zákona č. 108/2006 Sb. a vyhlášky č. 505/2006 Sb. zahrnuje bydlení, praní a žehlení prádla, úklid
- základní péče zahrnuje péči o klienta a je hrazena jako úhrada peč. služby, pokud klient nepobírá příspěvek na péči. Pokud pobírá příspěvek, je hrazena tímto příspěvkem. Zdravotní péči poskytují zdravotní sestry dle ordinace lékaře a je hrazena zdravotními pojišťovnami.

- kapacita této služby je trvale naplněná, v pořadníku čekatelů na umístění jsou desítky nevyřízených žádostí
- pravidelné týdenní aktivity

Domácí ošetrovatelská péče:

- poskytována zdravotními sestrami na základě doporučení praktického lékaře v domácnosti klienta
- jedná se o ošetrovatelskou péči – zdravotní výkony hrazeny zdravotními pojišťovkami

Pečovatelská služba v domácnostech klientů:

- terénní služba, pečovatelky zajišťují péči o klienta (hygiena, osobní asistence) a péči o domácnost klienta (úklid, nákupy, praní prádla, pochůzky, donáška oběda)

Denní stacionář:

- určen pro denní pobyty klientů, o které v průběhu pracovní části dne nemohou pečovat jejich rodinní příslušníci
- cílem je klienty během pobytu aktivizovat, aby se u nich vytvořil přirozený rytmus dne a noci
- poskytuje celodenní aktivizační program, jehož součástí jsou ergoterapie, procházky, sledování televize, videa, společenské hry, různé příležitostné kulturní a společenské akce a podobně

Odlehčovací služby

- bytová sociální služba poskytující podporu a pomoc klientům po dobu, kdy rodinní příslušníci z důvodu nemoci, nebo čerpání sil pro další péči se nemohou o klienta starat
- cílem sociální služby je klienty během pobytu aktivizovat, aby se u nich vytvořil pravidelný rytmus dne a noci.
- S klientem je uzavírána smlouva maximálně na dobu 3 měsíců.

Rekapitulace činností (počet):

DOMOV PRO SENIORY	
obyvatel	39
- z toho muži/ženy	8/31
průměrný věk obyvatel	82,4
měsíční výše úhrady za pobyt	5 050,- Kč
- u nově přijatých	5 350,- Kč
DOMÁCÍ OŠETŘOVATELSKÁ PÉČE	
klientů v evidenci	320
vykázaných návštěv	5 541
ujetých kilometrů	38 643
PEČOVATELSKÁ SLUŽBA V DOMÁCNOSTECH	
příjemců služby	31
ujetých kilometrů	14 252
DENNÍ STACIONÁŘ a ODLEHČOVACÍ SLUŽBY	
klientů – denní stacionář	4
klientů – odlehčovací služby	28

SPRÁVA MĚSTSKÝCH LESŮ

Hájovna 52, 294 71 Benátky n. Jiz.
Příspěvková organizace města od 1.1.2008

Ředitel: Mgr. Karel Bendl

Počet zaměstnanců: 2

Náplň činnosti:

- veškerá činnost související se správou, údržbou a rozvojem městských lesů
- výroba popř. doprava a montáž výrobků ze dřeva pro zřizovatele, dodání materiálu a poskytování služeb pro potřeby zřizovatele (oplocení, lavice apod.)
- prodej vánočních stromků a instalace vánočního stromu, vánoční trhy, farmářské trhy

- výroba a instalace výrobků ze dřeva (lavice, altány, herní prvky, informační tabule, kontejnerová stání apod.) na zakázku za úplatu
- poskytování služeb spojených se správou lesa ostatním vlastníkům lesů
- výroba, doprava a prodej palivového dřeva
- provozování dočasného psiho útulku ve spolupráci s městem
- spolupráce se základními školami, myslivci, skauty, o.s. Mondík, Benáteckým čtyřlístkem a KDM v Benátkách nad Jizerou (pořádání výchovných a naučných akcí, brigád, kroužku mladých apod.)

Rekapitulace činností (počet):

Těžba dřeva dle druhu dřevin (m³) pouze nahodilá	
borovice	500,5
dub	22,9
smrk	109,7
modřín	8,4
bříza	21,1
akát	75,0
lípa	8,0
Celkem	745,6
Zalesnění (ha) a výsadba sazenic v lese (ks)	
meliorační zpevňující dřeviny (dub, buk, lípa)	0,40/ 2 000
základní dřeviny (borovice, smrk) – zalesnění holin	1,49 /15000

TECHNICKÉ SLUŽBY

Kbel 120, 294 71 Benátky n. Jiz.

Příspěvková organizace města od 13.9.1995

Ředitel: Antonín Cekota**Počet zaměstnanců: 26****Náplň činnosti:**

- veškerý úklid veřejných prostranství ve městě, likvidace černých skládek, údržba cyklostezky, oprava dětských hřišť
- zimní údržba místních komunikací
- doprava stavebního materiálu
- práce stavebními stroji, elektrikářské práce, prořez a pořez stromů
- kompletní správa veřejného osvětlení ve městě
- provoz sběrného dvora
- provoz veřejných toalet Na Burse
- technické zajištění kulturních akcí města
- sekání trávy
- čištění vpustí
- stavební práce
- údržba MŠ
- výlep plakátů
- údržba zámeckého parku

Rekapitulace činností:

Odvezeno na skládku komunálního odpadu (tun)	847,88
z toho:	
- pneumatiky	11,34
- směsi nebo oddělené frakce betonu	291,00
- dřevo	39,10

- biologicky rozložitelný odpad	77,48
- směsný komunální odpad	164,72
- objemný odpad	198,92
- uliční smetky	33,12
- zemina	30,50
- barvy,tisk.barvy,lepidla a pryskyřice	1,70
Odvezeno na skládku komunálního odpadu od občanů (tun)	211,52
z toho:	
- směsi nebo oddělené frakce betonu	190,00
- směsný komunální odpad	15,70
- dřevo	0,48
- zemina a kamení	5,34
Odvezeno na skládku komunálního odpadu ze sběrového dvora (tun)	320,74
z toho:	
- pneumatiky	11,34
- dřevo	37,42
- biologicky rozložitelný odpad	73,12
- objemný odpad	197,16
- barvy	1,70
Správa a údržba místních komunikací	40 km
Správa a údržba městské zeleně	20 ha

SPRÁVA SPORTOVNÍCH ZAŘÍZENÍ

Mělnická 35, 294 71 Benátky n. Jiz.

Příspěvková organizace města od 1.1.2010

Ředitel: Ján Slivka

Počet zaměstnanců: 15 (zimní stadión – 10, letní stadión – 2, víceúčelová hala – 3)

Náplň činnosti:

Zimní stadión:

- provoz zimního stadiónu probíhal od 1.1. do 30.3. a od 1.8. do 31.12.
- veřejné bruslení pro veřejnost bylo organizováno vždy o víkendech počínaje říjnem a vždy o školních prázdninách nebo jiném volnu
- v letních měsících se zde uskutečňují různé kempy, soustředění, hokejové školy a turnaje

Letní stadión:

- hlavní travnaté hřiště, nové hřiště s umělým trávnikem III. generace, 2 travnatá hřiště menších rozměrů, 2 volejbalové kurty antukové, 2 beachvolejbalové kurty a 1 nohejbalový kurt

Víceúčelová hala:

- v dopoledních hodinách ve všedních dnech halu využívají převážně školy (8,00–15,30 hodin)
- v odpoledních hodinách a o sobotách a nedělích slouží hala k tréninkům, turnajům, mistrovským zápasům a jiným aktivitám sportovních oddílů – volejbal, florbal, nohejbal, fotbal
- pro relaxační cvičení žen je využíván i gymnastický sál
- v neobsazeném čase se hala postupně pronajímá soukromým zájemcům

Rekapitulace činnosti:

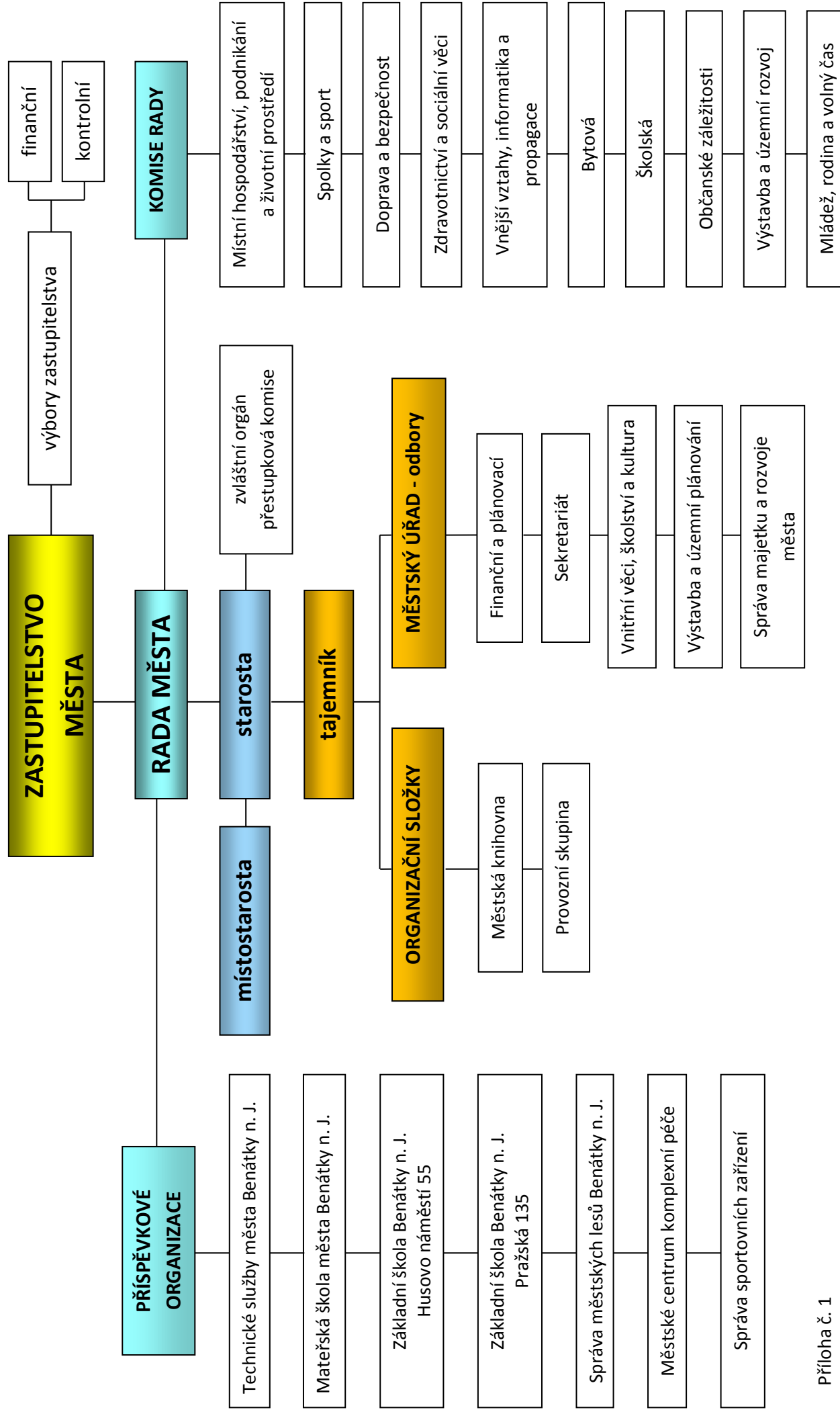
ZIMNÍ STADIÓN	
využití (počet hodin)	2 238
- z toho: hokejový oddíl „A“ mužstvo	194
mládež	823
rychl bruslení	295

veřejné bruslení	112
základní školy	101
soukromí zájemci	713
VÍCEÚČELOVÁ HALA	
využití (počet hodin)	3 225
- z toho: základní školy	1 325
volejbalový oddíl	1 002
florbalový oddíl	341,5
badminton	133,5
nohejbalový oddíl	56
fotbalový oddíl	28
soukromí zájemci	253
veřejné akce	64
Sokol Benátky	22
GYMNASTICKÝ SÁL	239
- z toho: soukromí zájemci	239

ORGANIZAČNÍ SCHÉMA

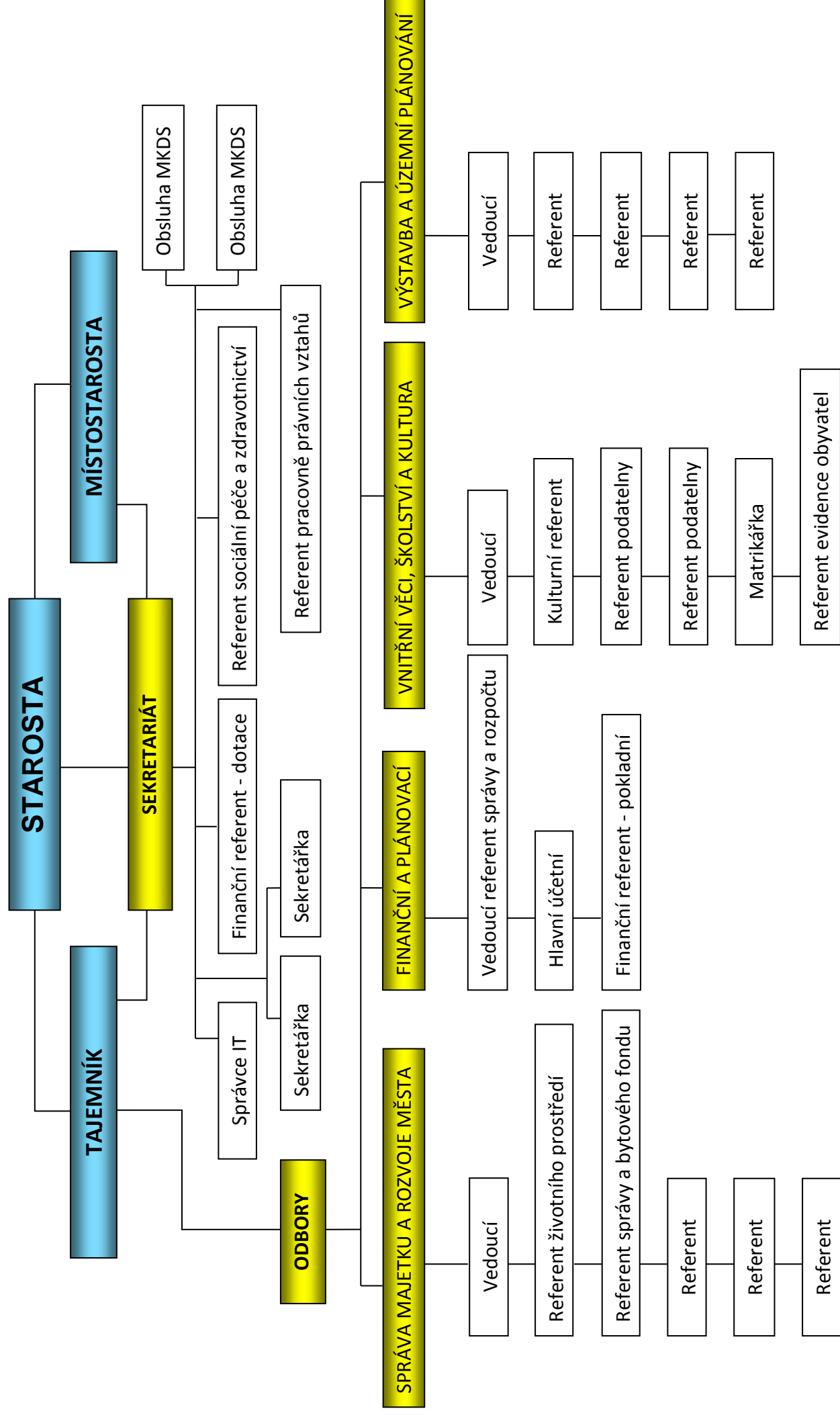
Město Benátky nad Jizerou

(platnost od 1.1.2015)



ORGANIZAČNÍ SCHEMA

Městský úřad Benátky nad Jizerou
Počet zaměstnanců Městského úřadu: 28
(platnost od 1.1.2013)



Schválené rozpočtové opatření č. 4/2014 - Výdaje											
Par.	Název	Rok 2014 v Kč	Rozpočtová opatření č. 4/2014	Změna +/-	Par.	Název	Rok 2014 v Kč	Rozpočtová opatření č. 1/2014	Rozpočtová opatření č. 2/2014	Rozpočtová opatření č. 3/2014	Změna +/-
1014	Nákup služeb - psi hládky	50 000,00	50 000,00	0,00	3638	Zařízení objektu ochrany obč. ambulance čp. 407	328 000,00	328 000,00	420 000,00	0,00	0,00
1036	Činnosť lenivho hospodárstva	73 000,00	73 000,00	0,00	3613	Ubytovna	1 000 000,00	1 000 000,00	328 000,00	328 000,00	328 000,00
1039	Levné hospodárstvi - príspěvek	2 987 880,00	2 987 880,00	0,00	3613	Súk. Jihho-Korby	848 000,00	848 000,00	1 200 000,00	1 200 000,00	936 160,00
1039	Nový jiln rekonstrukce	25 000,00	80 000,00	6 000,00	3613	Osazení nemovitostí	396 000,00	396 000,00	872 000,00	872 000,00	922 000,00
1039	Rekonstrukce, revize	300 000,00	300 000,00	0,00	3613	Stavení nemovitosti	401 200,00	401 200,00	476 000,00	476 000,00	401 200,00
2141	Priznanie mesta	3 000 000,00	3 000 000,00	0,00	3613	Tenisová hala (pronájem)	140 071,00	140 071,00	140 071,00	140 071,00	140 071,00
2212	Priznanie mesta - investice, opravy	1 718 000,00	1 850 000,00	-568 000,00	3613	Ubytovna pro osoby bez přístřeší (byv. a/y/dům)	593 006,00	593 006,00	593 006,00	593 006,00	593 006,00
2212	Rekonstrukce ulice Fr. Adámka	7 160 000,00	7 000 000,00	0,00	3613	Důmyslná městská policie	792 000,00	792 000,00	787 000,00	787 000,00	787 000,00
2212	Rekonstrukce ulice Dr. Nováka	6 000 000,00	6 000 000,00	0,00	3613	Základna	900 000,00	900 000,00	900 000,00	900 000,00	0,00
2212	Rekonstrukce ulice Cervičkova	7 000 000,00	7 200 000,00	-500 000,00	3613	Vzdušná věž (byv. FU) - vz. Základna	3 126 000,00	3 126 000,00	3 126 000,00	3 126 000,00	3 126 000,00
2219	Chodníky - opravy, investice	590 000,00	590 305,00	-500 000,00	3613	Hotel Venezia "Multifunkční centrum čp. 655"	220 000,00	220 000,00	2 600 000,00	2 600 000,00	2 800 000,00
2219	Chodníky - opravy, investice	7 200 000,00	7 200 000,00	0,00	3613	Zařízení multifunkčního centra čp. 655	950 000,00	950 000,00	900 000,00	900 000,00	850 000,00
2219	Patkové střešní opláštění	3 000 000,00	3 900 000,00	991 000,00	3612	Bývalé hospodářství	3 126 000,00	3 126 000,00	2 800 000,00	2 800 000,00	2 800 000,00
2219	Patkové střešní opláštění	1 000 000,00	1 000 000,00	0,00	3612	Bývalé hospodářství - opravy, investice	220 000,00	220 000,00	220 000,00	220 000,00	220 000,00
2219	Patkové střešní opláštění	9 163 000,00	8 863 000,00	220 000,00	3612	Vnější osvětlení	1 500 000,00	1 500 000,00	1 500 000,00	1 500 000,00	1 500 000,00
2219	Průprava cyklobarany v Blv. II. etapa*	800 000,00	949 450,00	949 450,00	3631	VO - Cyklobarava II. etapa	2 000 000,00	2 000 000,00	2 000 000,00	2 000 000,00	2 000 000,00
2223	Opravy radur	20 000,00	20 500,00	20 500,00	3632	Parkovištní soc. parkby	11 000,00	11 000,00	11 000,00	11 000,00	17 118,00
2310	Vodováčecské náhody v Bily - plebča	250 000,00	234 000,00	234 000,00	3632	Parkovištní soc. parkby	880 000,00	880 000,00	1 280 000,00	1 280 000,00	980 000,00
2310	Příná voda - studna Obodř	40 000,00	100 000,00	100 000,00	3632	Parkovištní soc. parkby	200 000,00	200 000,00	200 000,00	200 000,00	0,00
2341	Obodřovaci a závlhové zařízení - City park	0,00	800 000,00	800 000,00	3635	Uzemní plánování	10 000,00	10 000,00	10 000,00	10 000,00	10 000,00
3111	Príspěvek MŠ	3 075 015,00	3 075 015,00	0,00	3636	Výstavba RD lokalita Obodř	882 664,00	882 664,00	882 664,00	882 664,00	882 664,00
3111	Opravy a investice MŠ	1 550 000,00	1 553 000,00	1 553 000,00	3639	Prídělna	11 405 400,00	11 405 400,00	11 432 400,00	11 432 400,00	11 432 400,00
3113	Príspěvek ZS Husovo náměstí	3 348 341,00	3 348 341,00	0,00	3639	Technické služby - příspěvek	25 000,00	25 000,00	25 000,00	25 000,00	25 000,00
3113	Opravy, investice ZS Husovo náměstí	575 000,00	685 000,00	685 000,00	3639	Dřív. materiál (veřejn. prostornosti)	125 000,00	125 000,00	125 000,00	125 000,00	125 000,00
3113	Príspěvek ZS Prázká	3 487 700,00	3 487 700,00	0,00	3639	Reviza, inženýrské služby (veřejn. prostornosti)	200 000,00	200 000,00	200 000,00	200 000,00	169 820,00
3113	Investiční příspěvek ZS Prázká	50 000,00	50 000,00	50 000,00	3639	Osazení služeb - příspěvek	40 000,00	40 000,00	40 000,00	40 000,00	200 000,00
3113	Investice, opravy ZS Prázká	500 000,00	500 000,00	42 000,00	3639	Průkazná Husovo náměstí	51 000,00	51 000,00	51 000,00	51 000,00	51 000,00
3113	Investice, opravy ZS Prázká	125 000,00	125 000,00	9 000,00	3639	Průkazná Husovo náměstí	200 000,00	200 000,00	200 000,00	200 000,00	150 000,00
3114	Základní škola J. T. Štrobáre - 483	30 000,00	50 000,00	50 000,00	3639	Průkazná Husovo náměstí	200 000,00	200 000,00	200 000,00	200 000,00	50 000,00
3231	Základní umělecká škola	47 000,00	47 000,00	47 000,00	3639	Průkazná Husovo náměstí	505 000,00	505 000,00	741 684,00	741 684,00	50 000,00
3239	Hvězdozna	120 000,00	127 000,00	127 000,00	3725	Střecha a svaz komunálního odpadu	4 300 000,00	4 300 000,00	4 300 000,00	4 300 000,00	0,00
3314	Knihovna, Informační středisko	1 975 984,00	1 985 984,00	1 985 984,00	3725	Tržní stánek	1 700 000,00	1 700 000,00	1 700 000,00	1 700 000,00	7 700,00
3314	Opravy, investice	43 000,00	33 000,00	33 000,00	3729	Tržní stánek	780 000,00	780 000,00	900 000,00	900 000,00	0,00
3315	Činnosť muzeu - výstava "MERKUR"	160 000,00	160 000,00	160 000,00	3729	Tržní stánek	70 000,00	70 000,00	70 000,00	70 000,00	5 000,00
3319	Foreklumenační kronika města	112 000,00	112 000,00	0,00	3729	Tržní stánek	70 000,00	70 000,00	70 000,00	70 000,00	0,00
3319	Súk. Jihho-Korby - dílo podnětů neinvestiční dotace	2 168 000,00	2 464 000,00	-79 800,00	3729	Tržní stánek	7 000,00	7 000,00	7 000,00	7 000,00	-7 000,00
3322	Opravy kulturní památky	52 000,00	60 000,00	60 000,00	3732	Slavnostní výstava	41 000,00	41 000,00	41 000,00	41 000,00	0,00
3322	Voda zámečků park, zavazovací systém v zám. parku	800 000,00	800 000,00	800 000,00	3732	Slavnostní výstava	1 851 400,00	1 851 400,00	1 851 400,00	1 851 400,00	500 000,00
3349	Zpívající	1 500 000,00	1 800 000,00	800 000,00	3744	Proporčování opatření, varovný systém	4 110 000,00	4 110 000,00	7 030 000,00	7 030 000,00	500 000,00
3392	Kulturní akce	120 000,00	120 000,00	120 000,00	3744	Revitalizace nivy řeky Jizery v Benátských nad. Jizerou	9 500 000,00	9 500 000,00	9 500 000,00	9 500 000,00	9 000 000,00
3399	Konse pro občanské záležitosti	8 331 917,00	8 342 417,00	8 342 417,00	3745	Přehled o vzhledu d. a veřejn. zel. - City park	22 000 000,00	22 000 000,00	22 000 000,00	22 000 000,00	500 000,00
3412	Príspěvek MŠ	70 000,00	70 000,00	70 000,00	3751	Průzkumné služby	1 000 000,00	1 000 000,00	72 600,00	72 600,00	0,00
3421	Príspěvek ZS Prázká	3 200 000,00	3 185 016,00	3 185 016,00	4349	Kulturní plán	100 000,00	100 000,00	100 000,00	100 000,00	0,00
3421	Príspěvek ZS Prázká	50 000,00	50 000,00	50 000,00	4349	Kulturní plán	103 300,00	103 300,00	123 300,00	123 300,00	0,00
3421	Zemní stadion - opatření	2 800 000,00	2 800 000,00	0,00	4357	Městské centrum kom. péče - příspěvek, přepočtená dotace	1 105 350,00	1 105 350,00	1 833 750,00	1 833 750,00	0,00
3421	Výstavba - veřejné hřiště u Bily	25 000,00	25 000,00	25 000,00	4357	Městské centrum kom. péče - investice, opravy	682 000,00	682 000,00	682 000,00	682 000,00	0,00
3421	Hřiště 17. listopadu - opravy	510 000,00	510 000,00	510 000,00	4357	Městské centrum kom. péče - investice, opravy	50 000,00	50 000,00	50 000,00	50 000,00	0,00
3421	Príspěvek ZS Prázká	2 800 000,00	2 800 000,00	2 800 000,00	4357	Městské centrum kom. péče - investice, opravy	298 000,00	298 000,00	408 000,00	408 000,00	0,00
3421	Príspěvek ZS Prázká	25 000,00	25 000,00	25 000,00	4357	Městské centrum kom. péče - investice, opravy	388 000,00	388 000,00	408 000,00	408 000,00	0,00
3421	Príspěvek ZS Prázká	50 000,00	50 000,00	50 000,00	5212	Chrána obyvatelstva - povinná rezerva	100 000,00	100 000,00	100 000,00	100 000,00	0,00
3421	Príspěvek ZS Prázká	250 000,00	250 000,00	250 000,00	5311	Bezpečnost a veřejn. pořádek	155 000,00	155 000,00	155 000,00	155 000,00	0,00
3421	Príspěvek ZS Prázká	270 000,00	270 000,00	270 000,00	6112	Zastupitelstvo opatření	241 000,00	241 000,00	241 000,00	241 000,00	0,00
3421	Príspěvek ZS Prázká	65 000,00	65 000,00	65 000,00	6115	Valby do zastupitelstva USC	2 744 987,00	2 744 987,00	2 744 987,00	2 744 987,00	0,00
3421	Príspěvek ZS Prázká	320 000,00	320 000,00	320 000,00	6115	Valby do zastupitelstva USC	118 400,00	118 400,00	97 541,45	97 541,45	102 965,66
3421	Príspěvek ZS Prázká	70 000,00	150 000,00	150 000,00	6171	Správa - investice	20 355 231,00	20 355 231,00	20 652 181,00	20 652 181,00	20 308 687,00
3419	Príspěvek kulturní památky	7 200 000,00	7 774 300,00	7 774 300,00	6171	Správa - investice	163 000,00	163 000,00	163 000,00	163 000,00	-142 484,00
3429	Príspěvek občanských záležitostí	500 000,00	400 000,00	400 000,00	6116	Výdaje z finančních operací	163 000,00	163 000,00	163 000,00	163 000,00	0,00
3429	Príspěvek občanských záležitostí	400 000,00	400 000,00	400 000,00	6320	Přijetí majetku	590 000,00	590 000,00	590 000,00	590 000,00	28 000,00
3429	Výdaje z veřejn. pořádku - záležitosti veřejn. pořádku	300 000,00	300 000,00	300 000,00	6390	Fondy	800 000,00	800 000,00	800 000,00	800 000,00	0,00
3429	Udržování - výdaje do vody	610 000,00	610 000,00	610 000,00	6390	DPH - platba	2 895 030,00	2 895 030,00	2 895 030,00	2 895 030,00	0,00
3429	Udržování - výdaje do vody	6 400 000,00	6 041 000,00	6 041 000,00	6398	Dan z příjmů práv osob za obce	101 669 581,00	101 669 581,00	111 636 644,45	111 636 644,45	-1 283 950,34
3539	Přísavka polikliniky	101 198 837,00	101 891 337,00	-1 056 574,00	6398	Dan z příjmů práv osob za obce	202 868 418,00	202 868 418,00	197 543 236,45	197 543 236,45	-2 340 124,34
Celkem výdaje		101 198 837,00	101 891 337,00	-1 056 574,00	Celkem výdaje		202 868 418,00	206 138 676,00	197 543 236,45	197 543 236,45	-2 340 124,34

REKAPITULACE NA ROK 2014									
Príjmy celkem	Finanční celkem	Celkové zdroje	Výdaje celkem (běžné a kapitálové)	Změna +/-					
171 486 041,24 Kč	185 307 976,36 Kč	9 895 135,75 Kč	197 543 236,45 Kč	-2 340 124,34 Kč					
31 370 376,76 Kč	30 706 594,79 Kč	195 203 112,11 Kč	195 203 112,11 Kč	-2 340 124,34 Kč					
202 868 418,00 Kč	206								

Schválené rozpočtové opatření č. 4/ 2014 - Příjmy

Pr.	pd	Nazev	ok 2014 v Kč	Rozpočtové opatření č. 1/2014	Rozpočtové opatření č. 2/2014	Rozpočtové opatření č. 3/2014	Rozpočtové opatření č. 4/2014	Změna +/-
		Dávky příjmy						
		Splacení dotace	68 000 000,00	68 000 000,00	68 000 000,00	68 000 000,00	68 000 000,00	1 900 000,00
		Dáv z příjmů práv osob za obce	2 886 030,00	2 886 030,00	2 886 030,00	2 886 030,00	2 886 030,00	0,00
		Splatná poplatky	800 000,00	800 000,00	800 000,00	800 000,00	800 000,00	100 000,00
		Poplatky za znečištění ovzduší	1 000,00	1 000,00	1 000,00	1 000,00	1 000,00	-1 000,00
		Poplatky za ukládání odpadu	46 000 000,00	46 000 000,00	46 000 000,00	46 000 000,00	46 000 000,00	1 000 000,00
		Poplatky za komunální odpad	2 886 917,00	2 886 917,00	2 886 917,00	2 886 917,00	2 886 917,00	0,00
		Poplatky za úklid veřejných prostranství	40 000,00	40 000,00	40 000,00	40 000,00	40 000,00	1 700,00
		Poplatky za užívání veřejného prostranství	146 000,00	146 000,00	146 000,00	146 000,00	146 000,00	-26 000,00
		Poplatky za užívání kapacit	330 000,00	330 000,00	330 000,00	330 000,00	330 000,00	0,00
		Obvody z úhrady a podrobných her kromě výher	5 486 182,00	5 486 182,00	5 486 182,00	5 486 182,00	5 486 182,00	0,00
		Obvody z úhrady pozemních prací	5 100 000,00	5 100 000,00	5 100 000,00	5 100 000,00	5 100 000,00	1 000 000,00
		Dáv z úhrady inženýringových prací	130 794 839,00	125 833 839,00	125 833 839,00	125 833 839,00	125 833 839,00	4 004 270,00
		Nedaňové příjmy						
		Příspěvkové příspěvky - ostatní správa v zemědělství	18 000,00	18 000,00	18 000,00	18 000,00	18 000,00	0,00
		Obtížné služby - pronájem stápu - rekrea	150 000,00	150 000,00	150 000,00	150 000,00	150 000,00	0,00
		Konvoje, informací středisko	167 000,00	167 000,00	167 000,00	167 000,00	167 000,00	33 000,00
		Obtížné služby - rekreační středisko	210 000,00	210 000,00	210 000,00	210 000,00	210 000,00	0,00
		Kulturní poplatky	15 750,00	15 750,00	15 750,00	15 750,00	15 750,00	47 000,00
		Športovní haly	423 500,00	423 500,00	423 500,00	423 500,00	423 500,00	0,00
		Ostatní příjmy sport - rekrea	4 300 000,00	4 300 000,00	4 300 000,00	4 300 000,00	4 300 000,00	80 000,00
		Bývalé hospodářství	3 000 000,00	3 000 000,00	3 000 000,00	3 000 000,00	3 000 000,00	0,00
		Průmyslové podnikání	118 000,00	118 000,00	118 000,00	118 000,00	118 000,00	31 000,00
		Příjmy - výkonná břemena	10 000,00	10 000,00	10 000,00	10 000,00	10 000,00	3 000,00
		Příjmy - WC zámek u důlního	8 000,00	8 000,00	8 000,00	8 000,00	8 000,00	2 000,00
		Příjmy - Průhledna	880 000,00	880 000,00	880 000,00	880 000,00	880 000,00	0,00
		Příjmy z pronájmu košeli	1 800 000,00	1 800 000,00	1 800 000,00	1 800 000,00	1 800 000,00	0,00
		Příjmy z pronájmu pozemků	885 511,00	885 511,00	885 511,00	885 511,00	885 511,00	0,00
		Příjmy z pronájmu pozemků - rekreační středisko	100 000,00	100 000,00	100 000,00	100 000,00	100 000,00	86,00
		Ostatní příjmy	700 000,00	700 000,00	700 000,00	700 000,00	700 000,00	1 297,00
		Obvody za obavy EKO-KOM	720 000,00	720 000,00	720 000,00	720 000,00	720 000,00	-204 129,00
		Domov U Anětky nájem	420 000,00	420 000,00	420 000,00	420 000,00	420 000,00	0,00
		Služby	410 000,00	410 000,00	410 000,00	410 000,00	410 000,00	48 081,00
		Příjmy z úhrad BVI (termínovaný účet, FBS)	452 280,00	452 280,00	452 280,00	452 280,00	452 280,00	-122 978,00
		Příjmy z úhrad BVI (termínovaný účet, FBS)	255 419,00	255 419,00	255 419,00	255 419,00	255 419,00	0,00
		Příjmy z úhrad BVI (termínovaný účet, FBS)	7 000,00	7 000,00	7 000,00	7 000,00	7 000,00	-3 500,00
		2411 Spadlého Podkole	40 006,00	40 006,00	40 006,00	40 006,00	40 006,00	0,00
		2460 Spadlý Fond vozové bydlí	15 383 866,00	15 789 816,00	17 088 130,77	17 522 749,87	17 522 749,87	434 619,10
		Kapitálové příjmy						
		Ostatní investiční příjmy - sbírka 1/272 Benátek n.Ú. Zdráh. - poj. dokum.	0,00	4 587 952,00	4 587 952,00	4 587 952,00	4 587 952,00	0,00
		Příjmy z prodání DMH	0,00	14 000,00	14 000,00	14 000,00	14 000,00	0,00
		Příjmy z prodání pozemků	0,00	0,00	0,00	0,00	0,00	0,00
		Příjmy z finančních operací	0,00	900 000,00	900 000,00	900 000,00	900 000,00	0,00
		Dotace						
		Nem. dotace ze stát. rozpočtu v rámci souhr. dotačního vztahu	5 865 300,00	5 865 300,00	5 865 300,00	5 865 300,00	5 865 300,00	0,00
		Neinvestiční dotace od dětí za škol. úroveň	8 000,00	8 000,00	8 000,00	8 000,00	8 000,00	0,00
		Neinvestiční dotace od dětí za škol. úroveň	400 000,00	400 000,00	400 000,00	400 000,00	400 000,00	0,00
		Investiční dotace ROP Středoč. ústředí - Podpora cyklodrozdny v BvJ Ilava	10 309 864,80	10 309 864,80	10 309 864,80	10 309 864,80	10 309 864,80	0,16
		Investiční dotace - OP2P - City park v Benátkách n.Ú.	4 433 661,00	4 433 661,00	4 433 661,00	4 433 661,00	4 433 661,00	-0,14
		Investiční dotace - OP2P - Revitalizace env. řeky Jilovy v BvJ	1 632 480,00	1 632 480,00	1 632 480,00	1 632 480,00	1 632 480,00	6 371 263,22
		Investiční dotace - OP2P - Zajištění školního svahu v Překově a Fojí Remiškem	482 485,00	482 485,00	482 485,00	482 485,00	482 485,00	7 466 396,72
		Investiční dotace - OP2P - Digitální procedury plán. města, vozový a nri systém na Jezíře	810 760,04	810 760,04	810 760,04	810 760,04	810 760,04	-0,02
		Investiční dotace - voňby 46 E rozvoje parkování	97 544,45	97 544,45	97 544,45	97 544,45	97 544,45	0,00
		4116 Neinvestiční dotace - voňby 46 E rozvoje parkování	118 400,00	118 400,00	118 400,00	118 400,00	118 400,00	80 000,00
		4122 Neinvestiční dotace - hasiči	0,00	11 800,00	11 800,00	11 800,00	11 800,00	0,00
		4111 Neinvestiční dotace - voňby do zastupitelství ÚSC	0,00	102 865,68	102 865,68	102 865,68	102 865,68	0,00
		4111 Neinvestiční dotace - voňby do zastupitelství ÚSC	24 072 981,24	17 847 256,89	17 847 256,89	17 847 256,89	17 847 256,89	14 035 445,60
		Scelání fond	580 000,00	580 000,00	580 000,00	580 000,00	580 000,00	0,00
		Obvod z investičního fondu PO - Městské centrum komplexní péče	200 000,00	200 000,00	200 000,00	200 000,00	200 000,00	0,00
		Obvod z investičního fondu PO - Technické služby	175 115,00	175 115,00	175 115,00	175 115,00	175 115,00	0,00
		Obvod z investičního fondu PO - Mateřská škola	400 000,00	400 000,00	400 000,00	400 000,00	400 000,00	0,00
		Celkem příjmy	171 493 041,24	166 836 641,86	166 836 641,86	166 836 641,86	166 836 641,86	18 477 334,70
		Finanční prostředky - záloha 2012	1 300 000,00	1 300 000,00	1 300 000,00	1 300 000,00	1 300 000,00	0,00
		Finanční prostředky - záloha 2012	26 470 378,76	26 470 378,76	26 470 378,76	26 470 378,76	26 470 378,76	-20 811 469,04
		8115 Ostatní finanční - investiční zálohy	0,00	27 896 594,79	27 896 594,79	27 896 594,79	27 896 594,79	0,00
		8113 Krátkodobé přijaté půjčené prostředky - investiční úvěr	0,00	15 000 000,00	15 000 000,00	15 000 000,00	15 000 000,00	0,00
		8114 Úhrazené splátky krátk. přijatých půjčených prostředků	31 370 376,76	30 706 594,79	30 706 594,79	30 706 594,79	30 706 594,79	-20 811 469,04
		Celkem financování	202 865 418,00	206 138 078,60	206 138 078,60	206 138 078,60	206 138 078,60	-2 340 124,53